

MaTerreEn180' : Merci d'avoir participé, joué, créé ! Session de formation N1 – la synthèse rapide ...



Le site : <https://materre.osug.fr/>

Prochaine session de formation date : Deux demi-journées les 30 mars et 2 avril

Inscriptions : <https://airtable.com/shr3NoeYA5mxmT6xp>

Résumé : Comment sensibiliser les collègues à la nécessité de réduire notre empreinte carbone, et réfléchir collectivement à des alternatives ? Pour aborder ces questions sur un mode ludique et convivial, et éviter le mode donneur de leçon, nous avons créé un « jeu sérieux » dématérialisé intitulé : Ma Terre en 180'. Ce jeu collaboratif met en scène des équipes de recherche variées et représentatives des partenariats internationaux. Leur objectif est de réduire de 50% les émissions de GES, en questionnant nos déplacements (aérien, voiture, train) et activités (missions bateaux, calcul numérique). Chaque partie est consignée et offre un matériel précieux pour interroger nos comportements, nos résistances au changement pour fissurer nos imaginaires et inventer le monde académique de demain.

Les co-fondatrices et fondateurs: F.Giraud, N.Gratiot, B.Hingray, F.Michau, G.Panthou, G.Sarret

Les UMRs impliquées : CEN, IGE, IsTerre, LOCEAN, OSUG, PRODIG, LPED, et bien d'autres qui nous rejoignent

Et aussi pour cette session spéciale formation : O.Aumont, S. Janicot, J.Montillaud, H.C Nataf, M.L. Poupeau

Formation accueillie par e-formatino IRD, remerciements à M.Ahrweiller, L.Civilleti et C.Play

Bonjour à toutes et tous,

La première promotion d'animateurs de l'atelier Ma Terre en 180' s'est tenue les 8 et 12 mars dernier... et le succès et intérêt se confirme. Ainsi, pas moins de 54 personnes se sont initiées à l'animation et pourront contribuer au déploiement de l'outil lors de la session massive, avant l'été.

Parmi les personnes formées à l'animation la semaine dernière, on notera un groupe actif de l'Ecole Nationale d'Aviation Civile, des collègues de nombreuses tutelles (IRD, CNRS, MNHN, CIRAD, Universités, écoles d'ingénieur, CEA, etc.), des collègues partenaires des pays du Sud, des doctorants et des personnes issues des directions scientifiques de nos établissements et des commissions d'évaluations.

Il y a donc une motivation réelle à l'action dans toutes les sphères de l'ESR et au-delà.

Lors de cette première promotion de formation, **9 tables de jeu ont été jouées : 3 tables du jeu Géophysique, 3 tables du jeu LMI et 3 tables du jeu Environnement**

C'est la table LMI (Table 9) qui a retenu l'attention des animateur.e.s de par le niveau de réduction et l'incarnation des personnages (en particulier le I make the #) ; bien sûr, il y a eu des pépites et des moments forts sur toutes les tables de jeux. Nos équipes ont attaqué le travail d'analyse qui se poursuivra les prochaines semaines.

Pour nous aider à améliorer le jeu, merci de remplir le questionnaire suivant (le dernier :))

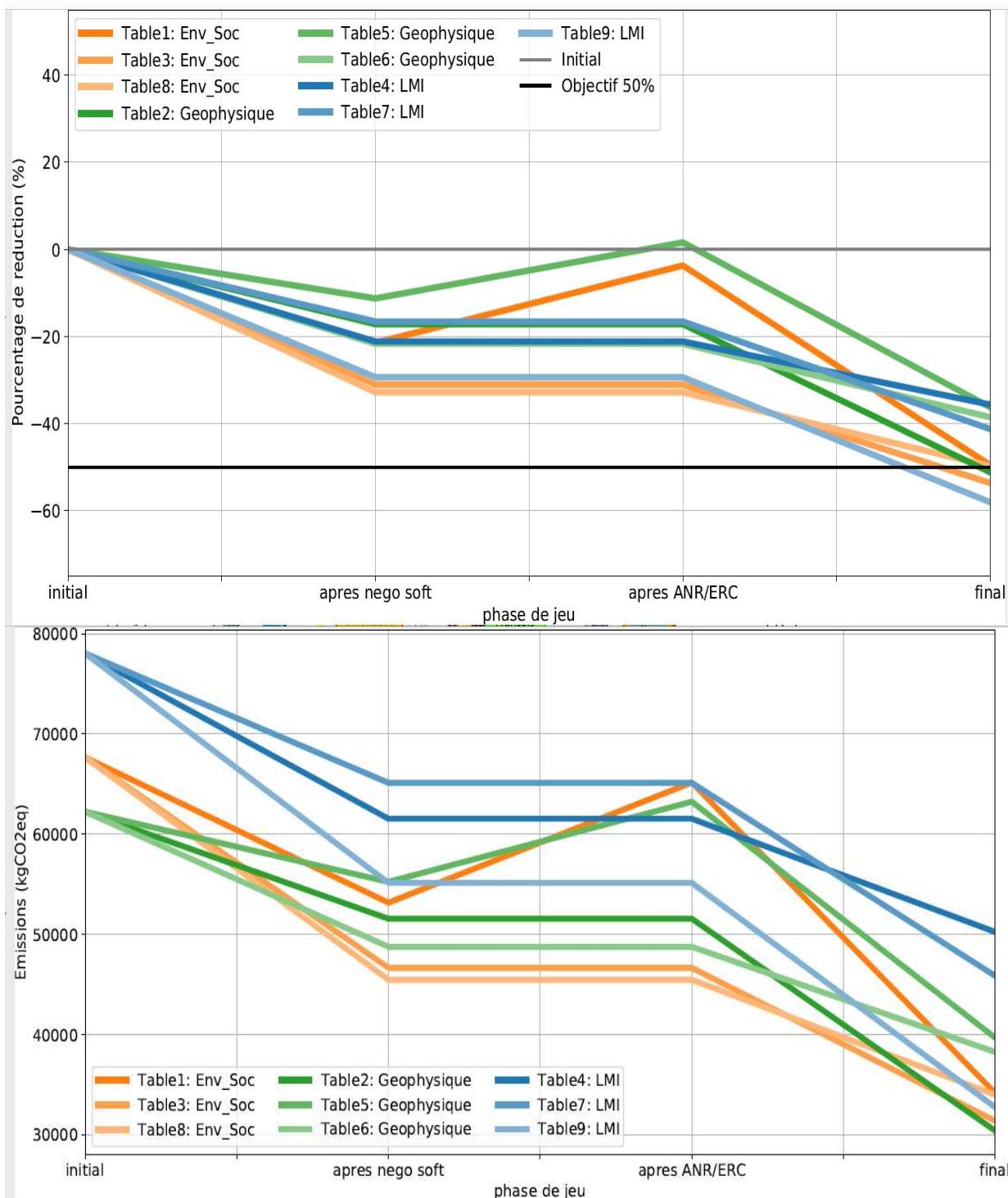
<https://framaforms.org/materre180-animateurs-que-pensez-vous-de-la-formation-1615490115>

Un immense merci pour votre participation à cette 1ère promo, très belle journée à toutes et tous,

L'équipe MaTerre180'

Les résultats de toutes les tables de jeu :

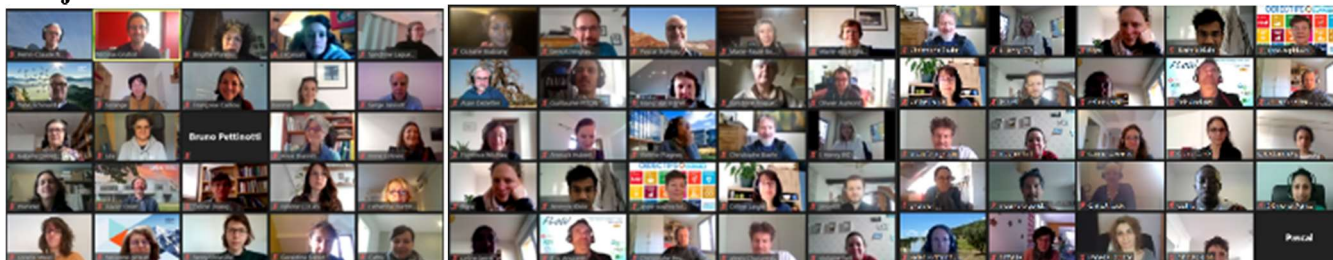
Les tables de jeu finales sont indiquées en fin de fichier ...



La liste des parrains et marraines :

	<p>Lorella Masci (post doctorante et membre de Citoyens Pour Le Climat et Alternatiba) : représentative de la nouvelle génération engagée, elle s'investit dans la médiation sur un sujet névralgique, celui de la transition : « Lors de la convention citoyenne climat, ils étaient 150. Ce qu'on attend maintenant, c'est que chacun se saisisse de ce sujet ! ».</p>
	<p>Brigitte PLATEAU est Professeure et Informaticienne à l'Institut polytechnique de Grenoble. De 1999 à 2006, elle fonde et dirige le Laboratoire d'informatique de Grenoble, puis dirige d'Ensimag, et enfin préside Grenoble INP. En 2017, elle devient directrice générale de l'enseignement supérieur et de l'insertion professionnelle (Dgesip) au Ministère. Elle est maintenant en charge de la stratégie en matière de réseaux européens.</p>
	<p>Marceau Challet, étudiant ingénieur à Grenoble INP Phelma. Inscrit à la green university, il souhaite s'investir dans l'enseignement et la recherche. Intéressé par les approches interdisciplinaires, il compte notamment poursuivre sa formation en thèse sur un thème en rapport avec l'Anthropocène. Il espère pouvoir se réincarner en arbre.</p>
	<p>Françoise Cadiou, pilote projet Innovation à Y.Spot Grenoble (CEA). Transition énergétique, neutralité carbone, résilience, inclusion, économie circulaire sont au cœur de ses projets professionnels et personnels, et source de liens avec de nombreux acteurs (chercheurs, entreprises, associations, société civile, artistes...) locaux, nationaux ou européens.</p>
	<p>Xavier Oster est directeur administratif adjoint du Collège doctoral de l'Université Grenoble Alpes. De 2016 à 2020 il a été directeur de la communication de la Communauté UGA. Dans ce cadre, il s'est investi dans les programmes de recherche interdisciplinaire (CDP) dont la vocation est notamment de répondre à des enjeux scientifiques et sociétaux, ainsi que dans "Agir ensemble, campus durable dans une ville durable", Un dispositif promouvant des initiatives collectives et locales au sein des territoires en mobilisant les usagers.</p>
	<p>Marjorie Gary (ingénieur-chercheur et facilitatrice) : passionnée par la communication et l'interaction, elle recherche comment impacter et informer plus pour que chacun trouve une meilleure écologie à soi, à l'autre et au monde. Ce qui la motive, le mouvement ... un premier pas est déjà une action, alors mis bout à bout ! Et puis c'est encore mieux en s'amusant, n'est ce pas ?</p>
	<p>Jérémie Klein est étudiant ingénieur à Grenoble INP Phelma. Il s'investit dans plusieurs associations en lien avec les thématiques écologiques, comme Ingénieur·es Engagé·es ou la COP2 Etudiante. Il compte s'orienter vers la recherche, idéalement sur des sujets interdisciplinaires et s'attaquant à la transformation profonde de notre société pour la réinscrire dans les limites planétaires.</p>
	<p>Solange Eugenet vient du monde de l'industrie, elle est ingénieur de formation, a travaillé sur la base spatiale de Kourou. Elle s'intéresse à l'écologie humaine, écrit et illustre des livres pour enfants dont un au profit d'un orphelinat à Madagascar. Elle intervient dans les écoles, mais aussi auprès des prisonniers de Varcès (Isère).</p>
	<p>Baptiste Goubault (Ingénieur chercheur, CEA). Très sensible à l'impact de nos modes de vie sur l'environnement, il s'investit dans des associations et collectifs citoyens pour mener des actions autour de la permaculture et de la transition écologique. Il participe également à des groupes de réflexion sur la Responsabilité Sociétale des Entreprises (RSE) et propose un sujet de recherche sur l'utilisation de polymères bio-sourcés et recyclables en microélectronique.</p>
	<p>Yann Echinard est Maître de conférences en économie à Sciences Po Grenoble, Vice Président Responsabilité sociétale et environnementale à l'UGA. Très engagé sur les questions de handicap car lui-même en situation de handicap. Conscient peut-être de la vulnérabilité de l'espèce humaine, les questions en lien avec les transitions ne le laissent aucunement indifférent. C'est peut-être pour cette raison qu'il est avec vous aujourd'hui. Qu'il est convaincu que sur un certain nombre de sujets, il est indispensable de changer de regard pour changer de pratiques.</p>

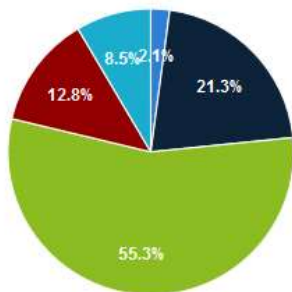
Les joueurs ... Le clin d'œil :



Dans leurs vraies vies personnelles et professionnelles
 Les profils MaTerre180'' des participants à cette session sont

Dans ma (vraie) vie personnelle, mon profil est plutôt de type :

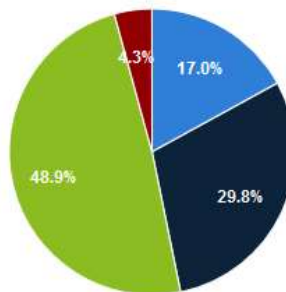
Chart options »



A quoi bon' iste (à quoi bon agir personnellement si les autres ne font pas)	1
Concerné.e (j'ai conscience des enjeux mais ne sais pas quoi faire)	10
Colibri - Every single drop... (j'agis beaucoup pour limiter mon empreinte carbone personnelle)	26
Militant.e (je suis engagé dans des actions collectives pour la transition)	6
Autre	4

Dans ma (vraie) vie professionnelle, mon profil est plutôt de type :

Chart options »



Concerné.e (j'ai conscience des enjeux mais ne sais pas quoi faire)	8
Colibri - Every single drop... (j'agis dans mon activité pour réduire mon empreinte carbone)	14
Militant.e (je suis engagé dans des actions collectives pour la transition de l'ESR)	23
Autre	2

Jeux LMI

Table 9 :

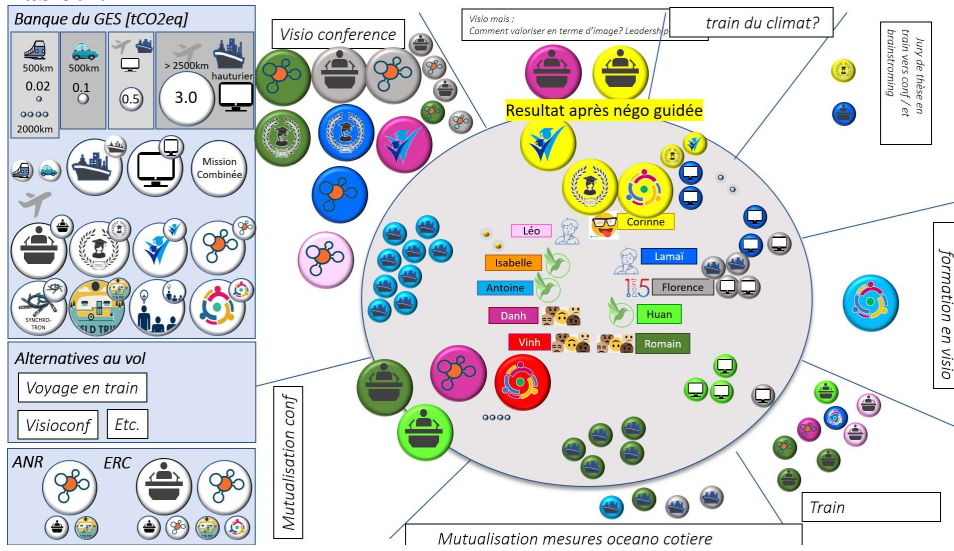


Table 4 :

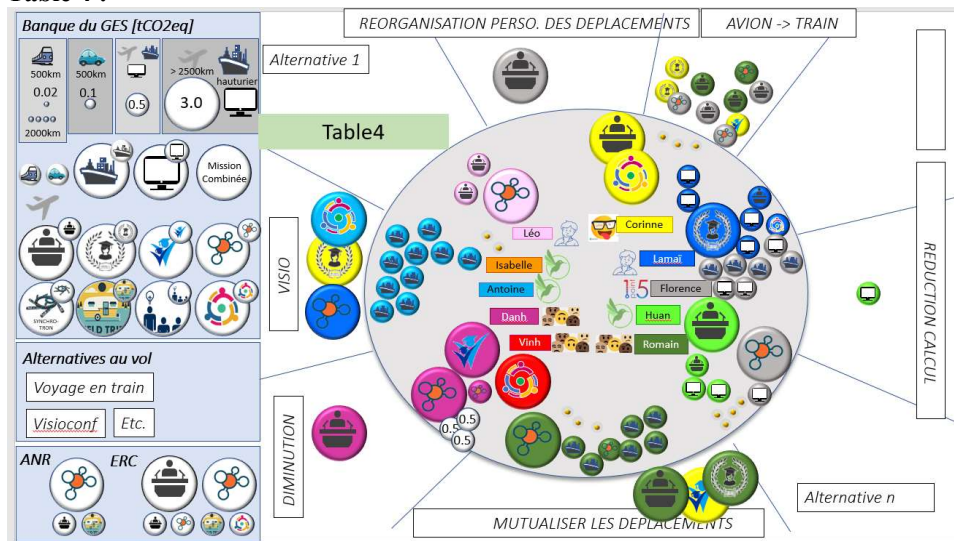
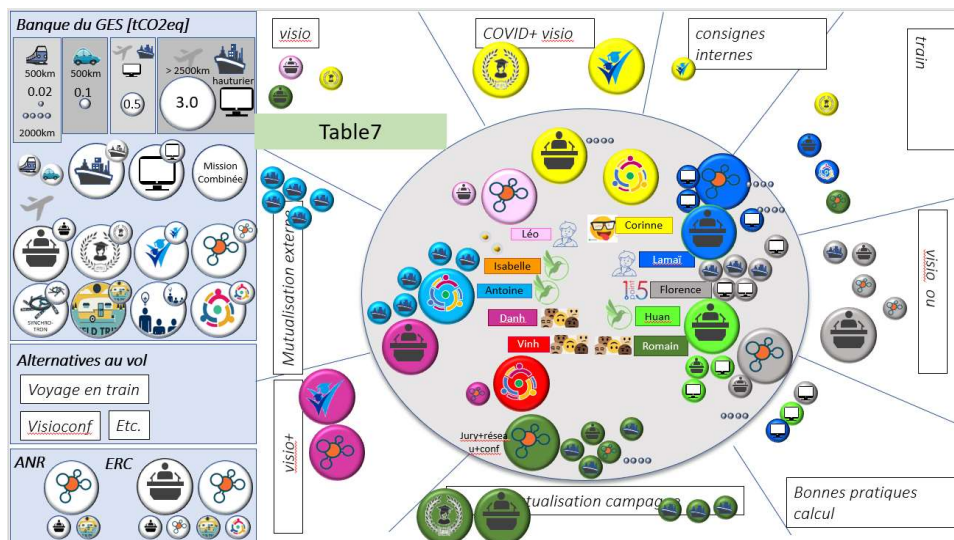


Table 7



Jeux Géophysique

Table 2

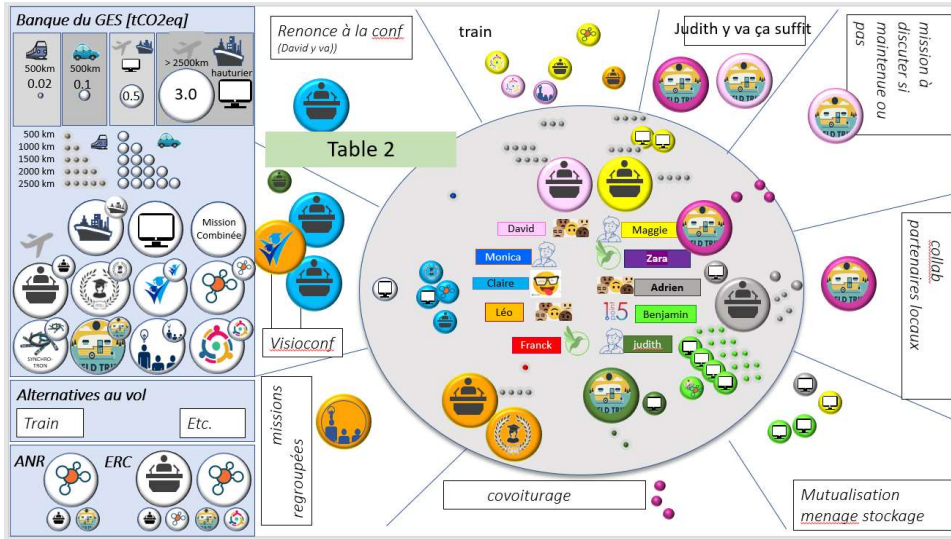


Table 5

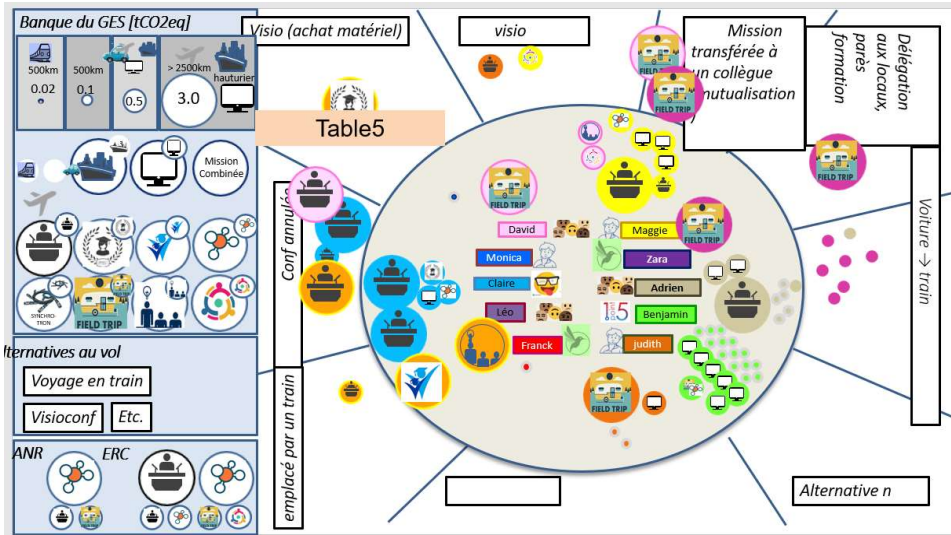
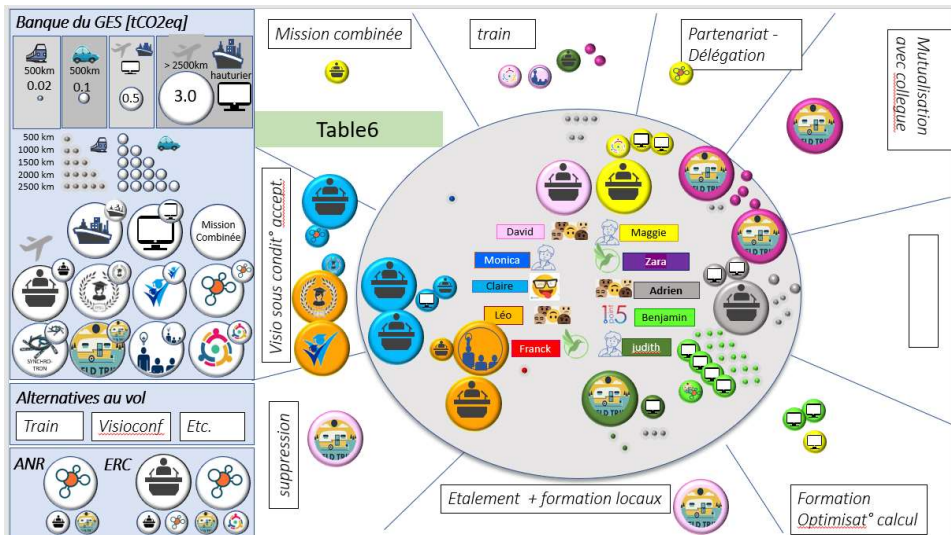


Table 6



Jeux Environnement & Société

Table 1 :

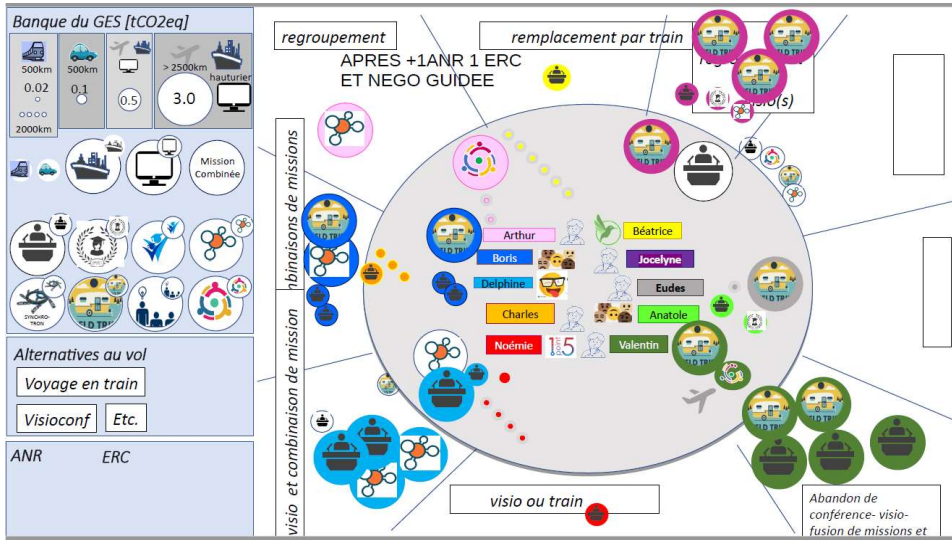


Table 3 :

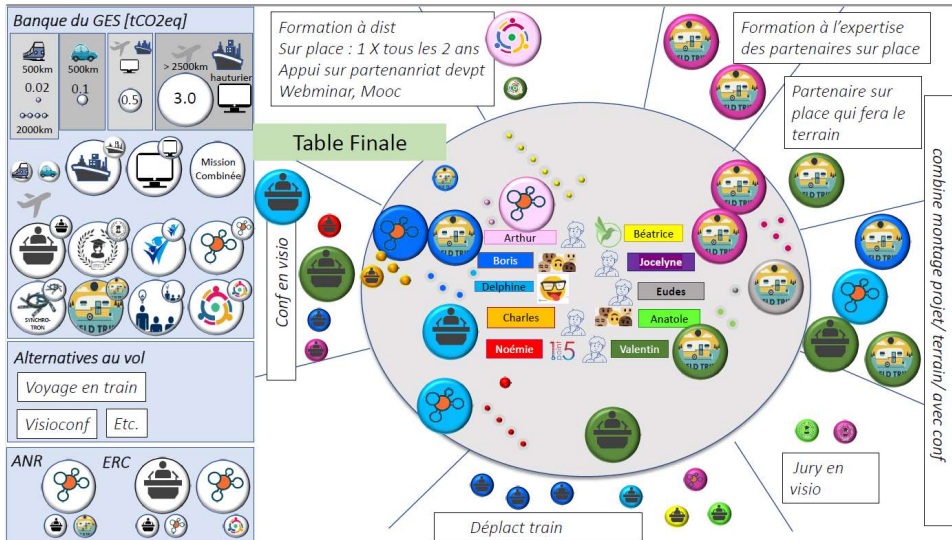


Table 8

