

## MaTerreEn180' : Merci d'avoir participé, joué, créé ! Session de formation N2 – la synthèse rapide ...



Le site : <https://materre.osug.fr/>

**Prochaine session de formation date** : les deux matinées des mardi 18 et vendredi 21 mai  
**Inscriptions** : <https://airtable.com/shr3NoeYA5mxmT6xp>

**Résumé** : Comment sensibiliser les collègues à la nécessité de réduire notre empreinte carbone, et réfléchir collectivement à des alternatives ? Pour aborder ces questions sur un mode ludique et convivial, et éviter le mode donneur de leçon, nous avons créé un « jeu sérieux » dématérialisé intitulé : Ma Terre en 180'. Ce jeu collaboratif met en scène des équipes de recherche variées et représentatives des partenariats internationaux. Leur objectif est de réduire de 50% les émissions de GES, en questionnant nos déplacements (aérien, voiture, train) et activités (missions bateaux, calcul numérique). Chaque partie est consignée et offre un matériel précieux pour interroger nos comportements, nos résistances au changement pour fissurer nos imaginaires et inventer le monde académique de demain.

**L'équipe Projet** : F.Giraud, N.Gratiot, B.Hingray, F.Michau, G.Panthou, G.Sarret, O.Aumont, S. Janicot, J.Montillaud, H.C Nataf, M.A Foujols

**Les UMRs impliquées** : CEN, IGE, IsTerre, LOCEAN, OSUG, PRODIG, LPED, et bien d'autres qui nous rejoignent

**Et aussi vos animateurs.animatrices pour cette 2<sup>ème</sup> session formation** : S. Anquetin, V. Riffault, F. Immel, M.Vanlichtervelde. G. Piton, M.P. Bonnet , C. Baehr, C. Berni, M.A. Foujols , A. Biarnes , M. Bonnin, P. Boireau, N. Bijon, I. Daniel, A. Dezetter, A. Gondran, L.Delattre , C. Stephane Bationo , S. Fanchette, F. Van-Heems

**Formation accueillie par e-formation IRD**, remerciements à M.Ahrweiller, L.Civilletti et C.Play

La première promotion d'animateurs de l'atelier Ma Terre en 180' s'est tenue les 8 et 12 mars dernier... La seconde promotion les 30 mars et 2 Avril et le succès et intérêt se confirment. Ainsi, pas moins de 18 personnes ont animé leur premier atelier et 120 personnes se sont initiées à l'animation d'un atelier. 175+ personnes peuvent donc déjà contribuer au déploiement de l'outil lors de la session massive, avant l'été.

Parmi les personnes formées à l'animation la semaine dernière, on notera un groupe actif de l'Ecole Nationale d'Aviation Civile, des collègues de nombreuses tutelles (IRD, CNRS, MNHN, CIRAD, Universités, écoles d'ingénieur, CEA, etc.), des collègues partenaires des pays du Sud, des doctorants et des personnes issues des directions scientifiques de nos établissements et des commissions d'évaluations. Il y a donc une motivation réelle à l'action dans toutes les sphères de l'ESR et au-delà !

Lors de la première promotion de formation, 9 tables de jeu ont été jouées : 3 tables du jeu Géophysique, 3 tables du jeu LMI et 3 tables du jeu Environnement

**Lors de la seconde promotion de formation, 18 tables de jeu ont été jouées : 8 tables du jeu Géophysique, 3 tables du jeu LMI et 7 tables du jeu Environnement & Société**

C'est pas si facile ... Seules 3 tables ont réussi à atteindre 50% de réduction de leur bilan CO2 mais bonne nouvelle, une large moitié a atteint 40% ... comme quoi, c'est possible ! C'est la table 17 (plateau Env&Soc) qui a retenu l'attention des animateur.e.s de par le niveau de réduction et l'incarnation des personnages ; bien sûr, il y a eu des pépites et des moments forts sur toutes les tables de jeux. Nos équipes ont attaqué le travail d'analyse qui se poursuivra les prochaines semaines.

Un immense merci pour votre participation à cette 1ère promo,

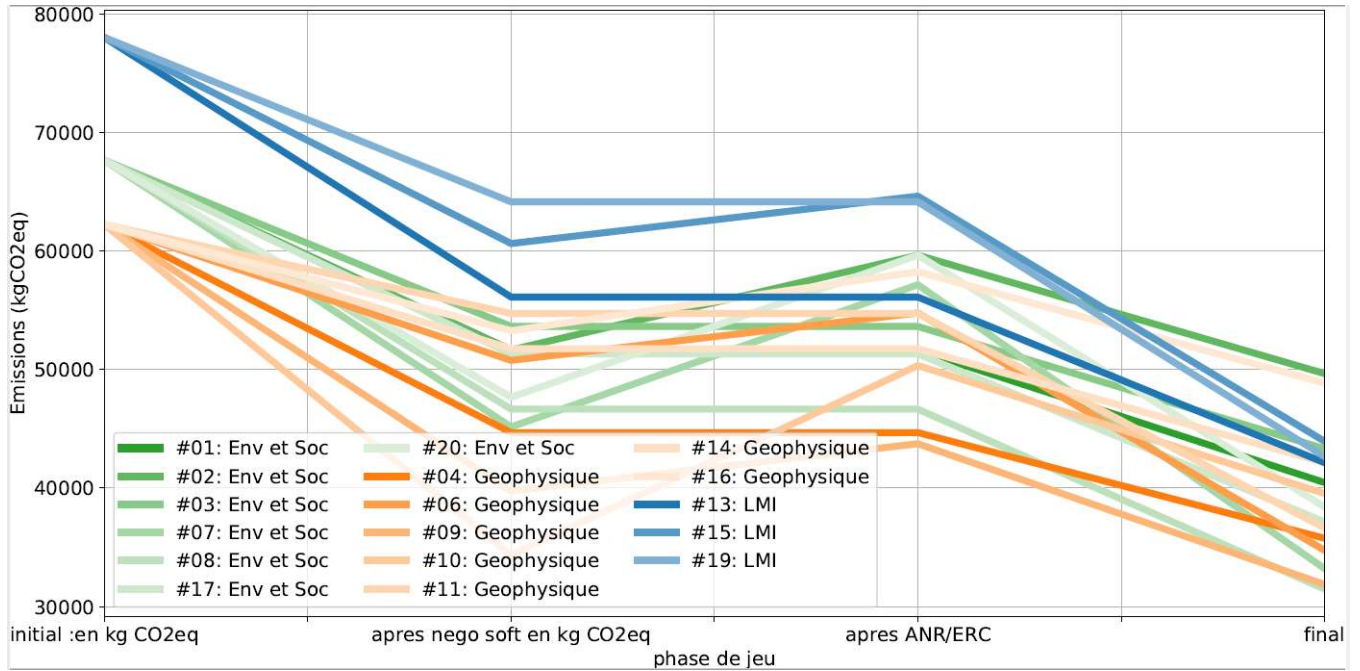
Et pour nous aider à améliorer le jeu, n'oubliez pas de remplir le questionnaire suivant (le dernier :) )  
<https://framaforms.org/materre180-animateurs-que-pensez-vous-de-la-formation-1615490115>

A bientôt  
*L'équipe MaTerre180'*

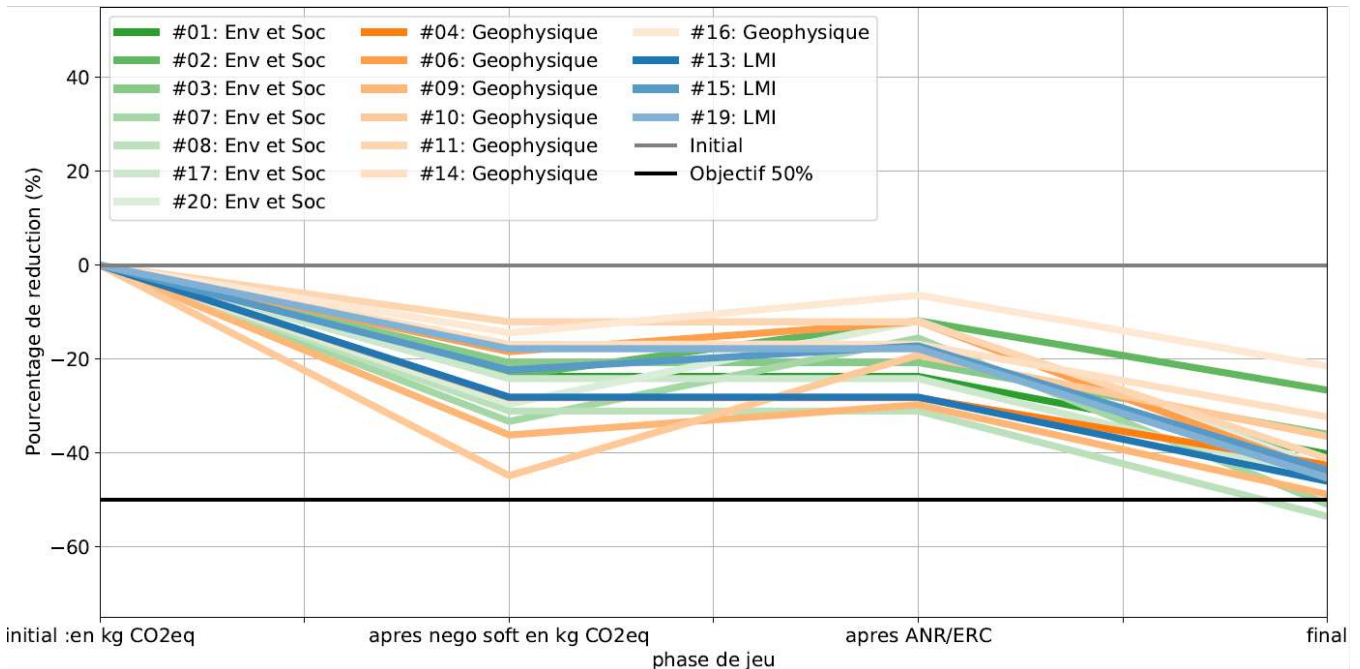
## Les résultats de toutes les tables de jeux :

Les tables de jeu finales sont indiquées en fin de fichier ...

### Evolutions du bilan absolu



### Evolutions du bilan relatif

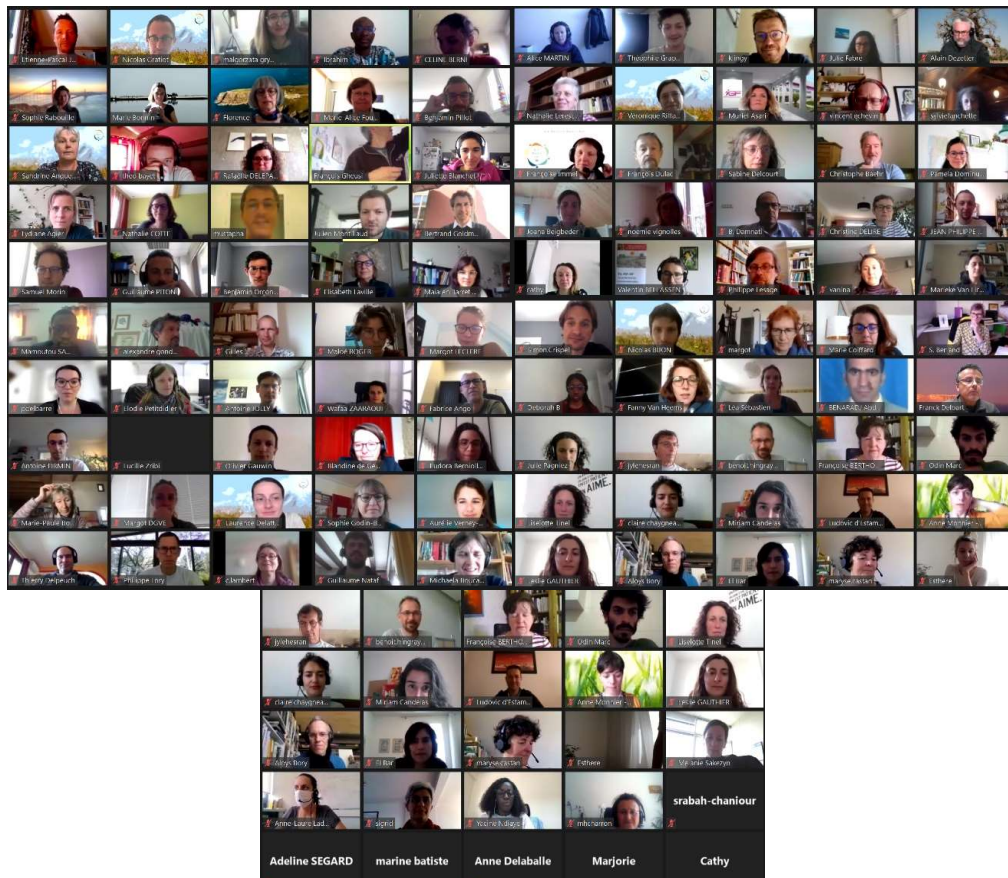


## Les marraines et les parrains

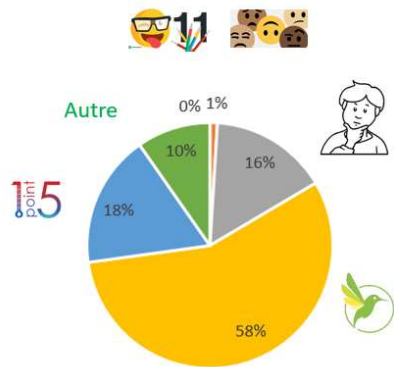
	Simon CRISPEL, Responsable Nouvelles Energies (Project and Business Development) - Innovation Department - Air Liquide Advanced Technologies). Il s'investit aussi dans le milieu associatif, adore la lecture et a rencontré les loups du Vercors. Une belle rencontre avec le vivant.
	Yann KLING est Rédacteur Médical aux Laboratoires Pierre Fabre. Le défi de la transition écologique est immense et notre société trop pleine de contradictions. Il en a sa part mais travaille à s'en débarrasser. Il pense que la volonté collective d'agir passe aussi par notre faculté d'émerveillement. Cultivons là, pour nous et nos enfants !
	Paul Laban, 16 ans, élève en terminale. Je reviens de 3 ans au Vietnam et cette expérience m'a fait prendre conscience des problématiques de pollution ( pollution de l'air, érosion des côtes ) et de la nécessité de préserver l'environnement. C'est aussi le moment où j'ai réalisé que l'action pour le climat commençait au niveau individuel ( je suis devenu végétarien...). Je suis ravi de participer à cette initiative et espère être à la hauteur.
	Françoise Berthoud : ingénieure de recherche en informatique au CNRS et directrice du groupe de travail EcoInfo « Pour une informatique éco-responsable ». Elle est co-auteur des rapports : <i>Sciences Environnement et Sociétés</i> et <i>Enquête utopies et principes de réalités : un campus d'après à Grenoble</i> . Elle prône l'éloge de la lenteur. Elle est aussi élue, impliquée dans la vie citoyenne.
	Anne Delaballe : cheffe de projet formations interdisciplinaires. Elle croit à la force du groupe qu'elle a vu en action dans les villages de l'Himalaya où elle a travaillé et vécu. Elle a hâte de voir cette force à l'œuvre lors des parties de "Ma terre en 180" :)
	Nathalie Cotte est directrice de l'OSUG (Observatoire des Sciences de l'Univers de Grenoble). Elle souhaite soutenir toutes les actions qui aideront à répandre la prise de conscience sur l'urgence climatique et qui permettront d'agir à toutes les échelles pour réduire notre impact environnemental. Elle soutient donc naturellement l'initiative locale qui a permis de réaliser "Ma Terre en 180".
	Valeria Hernández (anthropologue, IRD) participe à des projets sur le changement global et ses liens avec l'évolution des sociétés contemporaines. Elle développe une approche de co-production des connaissances à partir d'un dialogue entre secteurs/savoirs hétérogènes (communautés scientifiques, associations paysannes, communautés indigènes, décideurs politiques, etc.). Elle est correspondante de l'IRD en Argentine et membre de l'équipe porteur de la Communauté de Savoirs (ex-PSIP) CLIMAT à l'IRD ( <a href="https://www.ird.fr/programmes-structurants-interdisciplinaires-et-partenariaux-psip">https://www.ird.fr/programmes-structurants-interdisciplinaires-et-partenariaux-psip</a> ).
	Frédérique Eynaud, Maître de conférences à l'Université de Bordeaux. Membre de l'équipe Paléoclimats du laboratoire EPOC (Environnements et paléoenvironnements océaniques et continentaux), spécialisée dans la reconstitution des conditions océaniques passées. Enseignante en Géosciences et responsable d'un module de master "Les défis de l'Anthropocène". Naturaliste revendiquée : observation, immersion et contemplation sont les mots d'ordre de mon fonctionnement pro. et perso. Peintre à mes heures perdues.
	Philippe Lesage. Maître de conférences à l'Université Savoie Mont Blanc. Ancien directeur adjoint d'ISTerre. Co-animateur de l'atelier éco-responsabilité de ce labo et du collectif labos1point5@USMB. Il fait des recherches en sismologie volcanique et a beaucoup travaillé en Amérique latine. Il est très investi dans le monde associatif.
	Guillaume Nataf. Chercheur CNRS au laboratoire GREMAN (Tours). Ancien bénévole dans une boutique Artisans du Monde, co-fondateur d'un site d'information sur le commerce équitable, membre d'Ingénieurs Sans Frontières depuis 8 ans. Je m'intéresse notamment au rôle du milieu académique au sens large (étudiants, ingénieurs, chercheurs) pour mener à bien une transition vers un monde plus soutenable et solidaire.
	Samuel Morin. Chercheur à Météo-France, directeur du Centre national de recherches météorologiques (Météo-France - CNRS), ancien directeur du Centre d'études de la neige, Grenoble (entité du CNRM). Spécialiste de la météo et du climat de montagne notamment par le prisme du manteau neigeux sous toutes ses facettes (risques naturels, ressources, interactions etc.). Auteur principal du rapport spécial Océan, Cryosphère SROCC du GIEC.
	Théophile Grappe ESIEE Paris en 2e année de cycle ingénieur, filière Énergie, parcours de recherche à l'IFSTTAR en géothermie. Membre élu du conseil académique de l'Université et de son parlement étudiant. Engagé sur plusieurs associations écologistes dans le campus. Ambassadeur pour la COP2 étudiante pour l'Université Gustave Eiffel, ESIEE Paris et l'ENSG.

	<p>Maloé Roger. Étudiante à l'ense3 Grenoble en 2e année de cycle ingénieur, en hydraulique. Engagée sur plusieurs associations, et maintenant plus particulièrement en tant que responsable de pôle de la COP2 Étudiante. Travaille au Gipsa-lab de Grenoble en tant que chargée de mission pour la transition environnementale du laboratoire. Elle voudrait à terme aider les organismes publics à faire une belle transition écologique, afin créer du lien entre la science et la politique.</p>
	<p>Anne-Laure Ladier. Maître de conférences à l'INSA Lyon et au laboratoire DISP, elle travaille sur la planification des opérations pour la production et la logistique. Co-animatrice de l'atelier transition du laboratoire DISP, et du groupe de travail du département Génie Industriel sur l'évolution des formations pour mieux préparer les élèves-ingénieurs aux enjeux liés aux développement durable et à leur responsabilité sociétale. Également investie dans le milieu associatif autour du handicap.</p>
	<p>Sabine Delcourt (<a href="mailto:macroule@gmail.com">macroule@gmail.com</a>). Animatrice régionale pour le déploiement de l'éducation populaire (FrCivam) en Occitanie. Je débute un travail sur les Gazs à Effets de Serre et la logistique avec des agriculteurs lors des ventes en circuits courts et notamment durant les groupements d'achats citoyens.</p>
	<p>Juliette Blanchet, CR au CNRS, à l'IGE. Je travaille sur l'étude des événements hydrométéorologiques extrêmes: leur fréquence, leur genèse et leur évolution. Dans ma vie privée, je suis élue à St Martin d'Uriage. Je m'investis particulièrement sur la vie locale et l'implication citoyenne. J'ai traversé plusieurs fois la Réunion de long en large pour des courses de trail, c'est ma passion.</p>
	<p>Pascal Servet, auteur, scénariste, comédien et bureau d'études je pilote toutes sortes de projets culturels. Intéressé par les liens réunissant art et sciences, je suis le concepteur du jeu de prospective poétique "Ca chauffe dans les Alpes" mais aussi d'une expérience de théâtre interactif 'Sain et Sauf', pour la prévention des risques inondation et sismique. J'ai la conviction qu'émotion et imagination peuvent être au cœur des démarches de transition.</p>
	<p>Julie Fabre, ingénieure agronome, docteur en sciences de l'eau, consultante indépendante sur l'adaptation au changement climatique (collectivités, secteurs d'activité, politiques publiques...). Impliquée dans la vie citoyenne pour recréer du lien et de l'engagement sur les sujets de transitions.</p>
	<p>Marie Coiffard, cheffe de projet associatif et enseignante en sciences économiques à la FEG (Université Grenoble Alpes). Engagée dans la lutte contre les discriminations liées au genre et à la santé, je milite pour une intégration croisée des enjeux sociaux et écologiques partout, surtout lorsque c'est inattendu.</p>

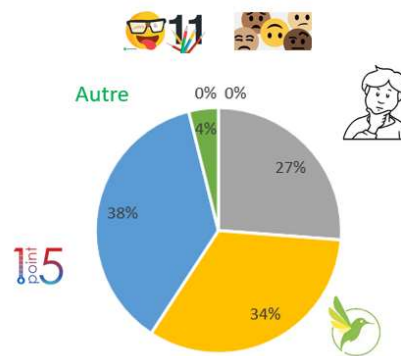
## Les joueurs ... Le clin d'œil :



## Les profils MaTerre180'' des participants Dans leurs vraies vies personnelles

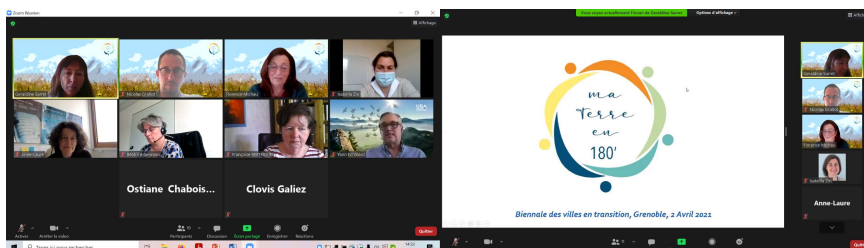


## et professionnelles ....



donc pas de « I make the difference », peu de « Aquabonistes », beaucoup de Colibri / Militants ! :)

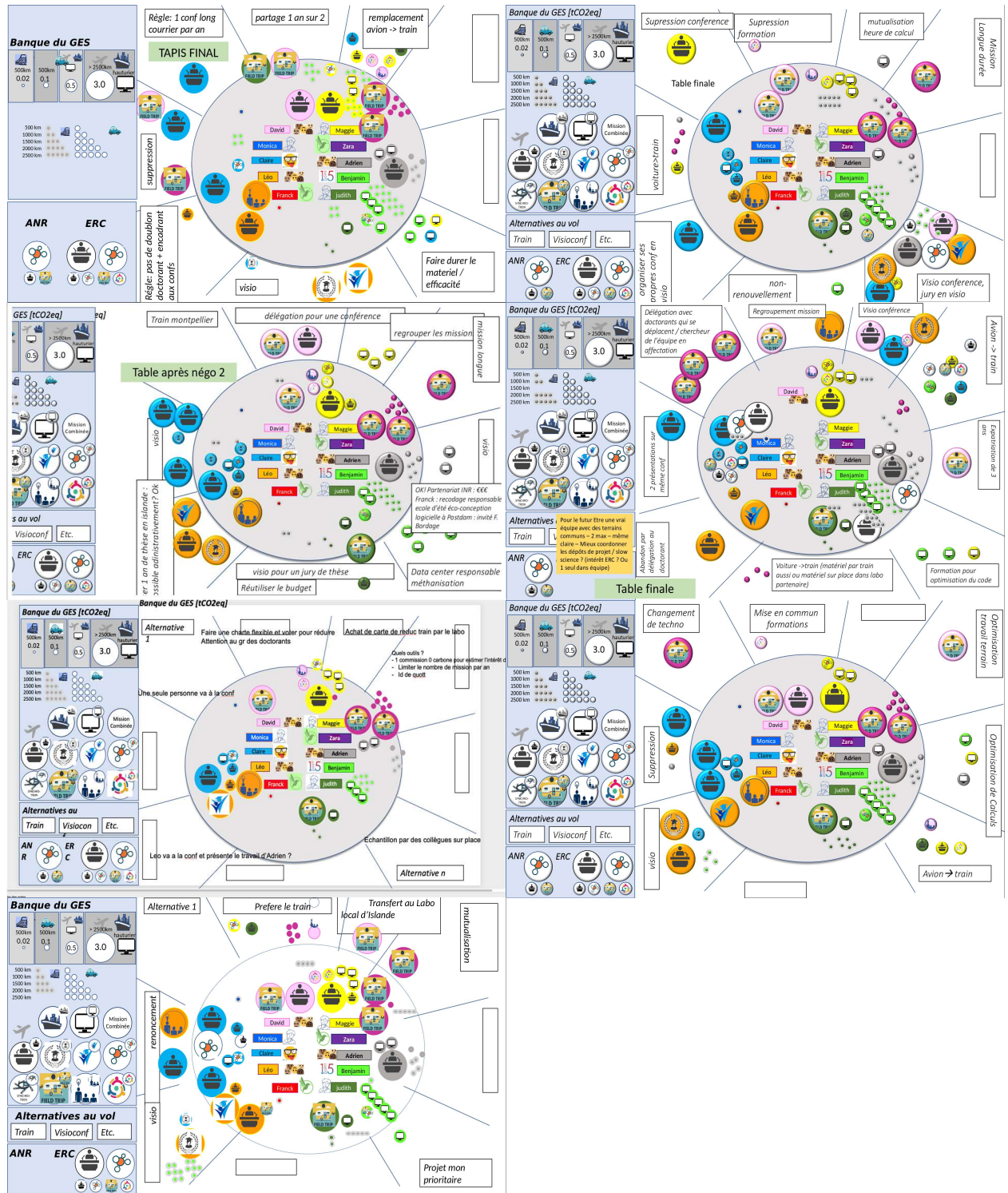
Et les observ'acteurs'actrices de la Biennale de la ville en transition « Grenoble 02/04/2021 » qui ont observé la table 1



# Les 6 tables Environnement et Société



# Les 7 tables Géophysique



# Les 3 tables Laboratoire Mixte International

